

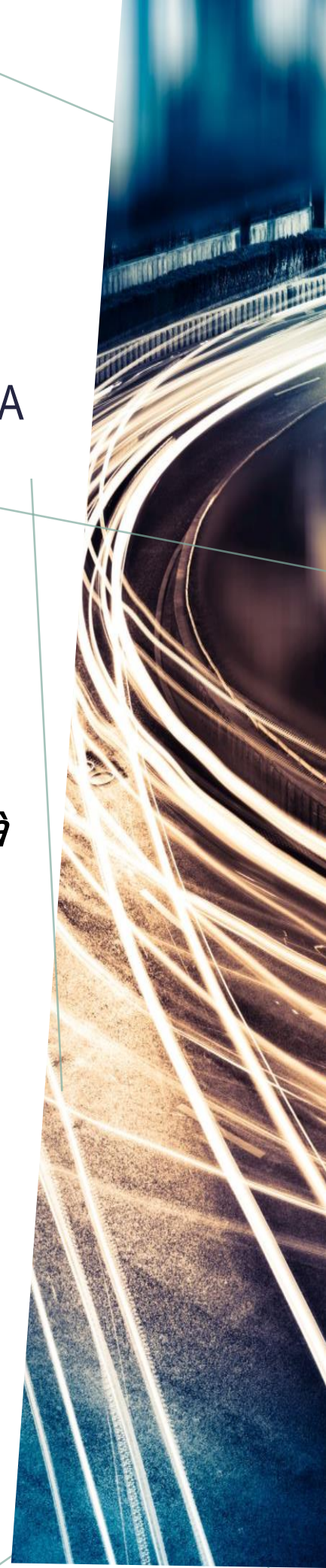
## INDAGINE CONGIUNTURALE ANCE PIEMONTE E VALLE D'AOSTA PRIMO SEMESTRE 2021

*CONFERMATA PER I PRIMI SEI MESI  
DEL 2021 LA FASE DI INCERTEZZA*

*Malabaila: «Per tornare alla normalità  
siamo disponibili a dare il nostro  
contributo a sostegno della  
campagna vaccinale».*

1° MARZO 2021

**SINTESI DATI**



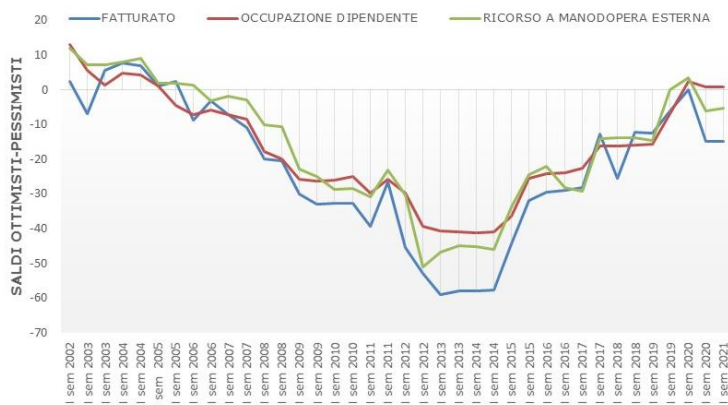
	Saldi II sem 2020	Saldi I sem 2021
FATTURATO	-14,9	-14,8
OCCUPAZIONE DIP.	0,9	0,9
RICORSO A MANODOPERA ESTERNA	-6,1	-5,2

**FATTURATO**  
 il 16,5% delle imprese prevede l'aumento nei prossimi sei mesi; il 31,3% una riduzione e il 52,2% non segnala variazioni significative.  
 Nel secondo semestre 2020 le percentuali erano rispettivamente: il 20,2%, il 35,1% e il 44,7%.  
 Il saldo nel I sem. 2021 resta costante.

**OCCUPAZIONE**  
 Il 9,6% delle imprese intende aumentare il personale contro l'8,7% che ne prevede la riduzione, nessuna variazione per l'81,7%; sei mesi fa erano il 7%, il 6,1% e l'86,9%.

**RICORSO ALLA MANODOPERA ESTERNA**  
 il 12,2% prevede un aumento, il 17,4% una riduzione e il 70,4% nessuna variazione.  
 Sei mesi fa erano il 10,5%, il 16,6% e il 72,8%.

## Andamento saldi

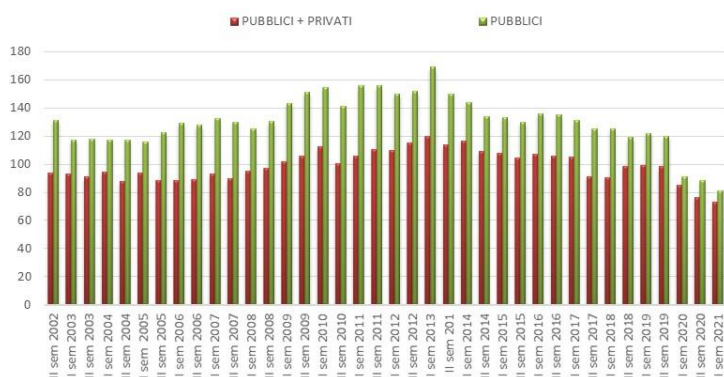


Fonte: Ance Piemonte e Valle d'Aosta

## DIFFICOLTÀ DI REPERIMENTO PERSONALE QUALIFICATO E GENERICO

Aumentano le difficoltà di reperimento di personale **qualificato** che interessano il **43,5% delle imprese** del campione mentre quelle relative al personale **generico** il **17,4%** (sei mesi fa erano rispettivamente il 36,8% e il 12,3%).

## ANDAMENTO TEMPI DI PAGAMENTO



Fonte: Ance Piemonte e Valle d'Aosta

**TEMPI DI PAGAMENTO COMMITTENTI PUBBLICI**  
 i tempi di pagamento totali –cioè la media dei tempi di pagamento pubblici e privati –si attestano sui **73 giorni**, sei mesi fa erano 76,3 giorni.

**TEMPI DI PAGAMENTO COMMITTENTI TOTALI**  
 i tempi di pagamento pubblici si attestano sugli **81 giorni**, sei mesi fa erano 88,3.

## INTENZIONI DI INVESTIMENTO

Il **33,9%** delle imprese ha in programma investimenti per i prossimi sei mesi: nel 9,5% dei casi si tratta esclusivamente di investimenti "immobiliari" mentre nel restante 24,4% dei casi sono previsti investimenti "solo o anche non immobiliari". Le intenzioni d'investimento riguardano **una quota di aziende inferiore** rispetto a sei mesi fa (36,8%), per un calo della componente "solo o anche non immobiliare" che passa dal 29,8% al 24,4%, a fronte di un lieve incremento della componente "immobiliare" (9,5%; sei mesi fa era il 7%).

## PORTAFOGLIO ORDINI

	Saldi II sem 2020	Saldi I sem 2021
LAVORI PRIVATI	5,5	5,5
LAVORI PUBBLICI	2,9	3,3
TOTALE	8,4	8,8

Fonte: Ance Piemonte e Valle d'Aosta